

ПРИЛОЖЕНИЕ К СПРАВОЧНИКУ ДЛЯ ПОСТУПАЮЩИХ

# АБИТУРИЕНТ 2014



Ярмарка  
**"ВЫБЕРИ ПРОФЕССИЮ"**  
"Сибэкспоцентр"  
31 октября - 3 ноября

## РОДИТЕЛЯМ

## АБИТУРИЕНТАМ

- ПОЛНЫЙ СПИСОК УЧЕБНЫХ  
ЗАВЕДЕНИЙ ИРКУТСКА  
**СТР. 8**

- «МОЛОДЕЖНЫЙ  
КАДРОВЫЙ ЦЕНТР»  
**СТР. 5**

- ХОЧЕШЬ УЗНАТЬ СВОЙ IQ?  
ОТВЕТЬ НА ВОПРОСЫ  
ТЕСТА АЙЗЕНКА!  
**СТР. 7**

- ДЕНЬГИ ЗА ОБУЧЕНИЕ. КАК  
ЧАСТЬ ИЗ НИХ ВЕРНУТЬ?  
**СТР. 3**

- ПРАВО НА ОТСРОЧКУ –  
ЭТО ЕЩЕ НЕ ПОЛУЧЕНИЕ  
ОТСРОЧКИ!  
**СТР. 6**

- НОВЫЙ ЗАКОН О  
ПРОФЕССИОНАЛЬНОМ  
ОБРАЗОВАНИИ. ЧТО  
ИЗМЕНИЛОСЬ?  
**СТР. 2**

## ПЕДАГОГАМ



- ИЗДАТЕЛЬСТВО «САРМА» РЕАЛИЗУЕТ КОМПЛЕКТ  
УЧЕБНО-МЕТОДИЧЕСКИХ ПОСОБИЙ ПО КУРСУ  
«ГЕОГРАФИЯ ИРКУТСКОЙ ОБЛАСТИ»

г. Иркутск, ул. Советская, 109, оф. 108  
тел. 95-15-01, 8-902-1-75-15-01

[www.abitur.irkutsk.ru](http://www.abitur.irkutsk.ru) (раздел «Стол заказов»)

- В издательстве «Сарма» готовится к печати  
комплект иллюстрированных плакатов по курсу  
«ГЕОГРАФИЯ ИРКУТСКОЙ ОБЛАСТИ»



СПРАВОЧНИК ДЛЯ ПОСТУПАЮЩИХ  
«АБИТУРИЕНТ – 2014».

В ПРОДАЖЕ С 31 ОКТЯБРЯ!  
Спрашивайте в киосках и книжных  
магазинах города и области!

ОСЕНЬ 2013

14+

ИЗДАТЕЛЬСТВО "САРМА"

# Новый закон «Об образовании в Российской Федерации» о системе профессионального образования

Комментирует Министерство образования Иркутской области

**Федеральный закон от 29 декабря 2012 года № 273-ФЗ «Об образовании в Российской Федерации» внес ряд новшеств в сложившуюся систему профессионального образования.**

Среди основных понятий Закона, приведенных в ст. 2, даны определения **профессиональному образованию, профессиональному обучению и квалификации**. Так, **профессиональное образование** определяется как вид образования, который направлен на приобретение обучающимися в процессе освоения основных профессиональных образовательных программ знаний, умений, навыков и формирование компетенции определенных уровня и объема, позволяющих вести профессиональную деятельность в определенной сфере и (или) выполнять работу по конкретной профессии или специальности. **Профессиональное обучение** – вид образования, который направлен на приобретение обучающимися знаний, умений, навыков и формирование компетенции, необходимых для выполнения определенных трудовых, служебных функций (определенных видов трудовой, служебной деятельности, профессий), квалификация – уровень знаний, умений, навыков и компетенции, характеризующий подготовленность к выполнению определенного вида профессиональной деятельности (пункты 5, 12, 13 ст. 2). При этом закон уточняет, что содержание профессионального образования (любого уровня и направленности) и профессионального обучения (любой направленности) должно обеспечивать получение **квалификации** (ч. 1 статьи 12).

**Начальное профессиональное образование** влилось в **среднее профессиональное образование** в качестве «подуровня» данного образования, предназначенного для реализации основных профессиональных образовательных программ подготовки квалифицированных рабочих и служащих (п. 2а ч. 3 ст. 12 ФЗ-273). Основные профессиональные образовательные программы среднего профессионального образования становятся тождественными в части наименований программ подготовки специалистов среднего звена (п. 6 ч. 2 ст. 108).

**Обучающиеся, которые приняты на обучение по образовательным программам НПО до дня вступления в силу Федерального закона № 273-ФЗ, считаются принятыми на обучение по образовательным программам подготовки квалифицированных рабочих (служащих) в силу ч. 3 ст. 108. На указанных обучающихся распространяются права и обязанности обучающихся по соответствующим образовательным программам, предусмотренным Федеральным законом (т.е. программам СПО).**

Уровень среднего профессионального образования становится общедоступным. При приеме на обучение по образовательным программам среднего профессионального образования по профессиям и специальностям, требу-

ющим наличия у поступающих определенных творческих способностей, физических и (или) психологических качеств, проводятся вступительные испытания в соответствии с порядком приема, установленным федеральным органом исполнительной власти, осуществляющим функции по выработке государственной политики и нормативно-правовому регулированию в сфере образования. В случае, если численность поступающих превышает количество мест, финансовое обеспечение которых осуществляется за счет бюджетных ассигнований федерального бюджета, бюджетов субъектов Российской Федерации, местных бюджетов, образовательная организация осуществляет прием на обучение по образовательным программам среднего профессионального образования по профессиям и специальностям на основе результатов освоения поступающими образовательной программы основного общего или среднего общего образования, указанных в представленных поступающими документах об образовании (ч. 4 ст. 111).

В остальном блок социально-образовательных гарантий обучающихся практически не изменился. Применительно к гарантиям проживания в общежитиях ранее обучавшихся в учреждениях НПО (они не платили за проживание) следует отметить, что эти вопросы разрешаются на региональном уровне.

**Согласно новому Федеральному закону об образовании обновилась «хромавшая» ранее типология образовательных учреждений. Теперь бывшие учреждения НПО и СПО становятся по типу профессиональными образовательными организациями, т.е. образовательными организациями, осуществляющими в качестве основной цели деятельности образовательную деятельность по образовательным программам среднего профессионального образования.**

Образовательные учреждения начального профессионального образования и образовательные учреждения среднего профессионального образования должны переименоваться в профессиональные образовательные организации, с указанием в наименовании их организационно-правовой формы (п. 2 ч.5, ч. 6 ст. 108). При этом в наименовании образовательной организации могут использоваться наименование, указывающие на особенности осуществляемой образовательной деятельности (уровень и направленность образовательных программ, интеграция различных видов образовательных программ, содержание образовательной программы, специальные условия их реализации и (или) особые образовательные потребности обучающихся), а также дополнительно осуществляемые функции, связанные с предоставлением образования (содержание, лечение, реабилитация, коррекция, психолого-педагогическая поддержка, интернет, научно-исследовательская, технологическая деятельность и иные функции) (ч. 6 ст. 23). Например, прежнее учреждение СПО «N-ский судостроительный техникум», находящийся в соб-

ственности Российской Федерации и имеющий форму автономного учреждения, по новому закону может именоваться: Федеральное профессиональное образовательное автономное учреждение «N-ский судостроительный техникум», где слова «профессиональное образовательное автономное учреждение» указывают на тип образовательной организации и её организационно-правовую форму (причем слово «автономное» включать необязательно), слово «федеральное» – на собственника имущества, слова «N-ский судостроительный техникум» – на место расположения, направленность образовательной программы и историческое наименование (теперь неофициальное).

Законодатель отказался от типовых положений о типах и видах образовательных учреждений, как это было предусмотрено ст. 12 Закона РФ «Об образовании». Теперь вместо них будут приняты акты Минобрнауки России, устанавливающие порядок организации и осуществления образовательной деятельности по соответствующим образовательным программам различных уровня и (или) направленности или по соответствующему виду образования (ч. 11 ст. 13). Порядок организации и осуществления образовательной деятельности по образовательным программам среднего профессионального образования утвержден приказом Министерства образования и науки РФ от 14 июня 2013 г. № 464.

Кроме того, на данный момент уже утверждены образцы и описания диплома о среднем профессиональном образовании и приложений к нему (приказ Минобрнауки от 4 июля 2013 г. № 531), порядок создания профессиональными образовательными организациями и образовательными организациями высшего образования кафедр и иных структурных подразделений, обеспечивающих практическую подготовку обучающихся, на базе иных организаций, осуществляющих деятельность по профилю соответствующей образовательной программы (приказ Минобрнауки от 14 августа 2013 г. № 958), порядок и случаи перехода лиц, обучающихся по образовательным программам среднего профессионального и высшего образования, с платного обучения на бесплатное (приказ Минобрнауки от 6 июня 2013 г. № 443), положение о практике обучающихся, осваивающих основные профессиональные образовательные программы среднего профессионального образования (приказ Минобрнауки от 18 апреля 2013 г. № 291), порядок и основания предоставления академического отпуска обучающимся (приказ Минобрнауки от 13 июня 2013 г. № 455), образцы студенческого билета для студентов и зачетной книжки для студентов (курсантов), осваивающих образовательные программы среднего профессионального образования (приказ Минобрнауки от 5 апреля 2013 г. № 240), еще ряд актов, касающихся всей системы образования.

**Если не брать во внимание регулярное обновление требований ФГОС по специальности СПО, то можно сказать, что нормативная база деятельности системы СПО практически сформирована.**





# НАЛОГОВЫЕ ВЫЧЕТЫ НА ОБУЧЕНИЕ



Здесь речь пойдет о **социальных налоговых вычетах**. Это налоговые льготы, установленные для случаев покупки медикаментов, лечения и обучения.

Расходы по собственному обучению, а также по обучению ближайших родственников не облагаются налогом. Следовательно, 13 % от истраченных на эти цели сумм можно вернуть из бюджета.

**Вычет предоставляется родителю только при дневной форме обучения ребенка.**

**Если же налогоплательщик оплачивал собственное образование, то форма обучения (дневная, вечерняя, заочная) для получения вычета не имеет значения.**

## Какие документы представляются в ИФНС

### I. Обязательные документы:

Для получения любого социального вычета в ИФНС представляются три обязательных документа.

1. Заявление о предоставлении соответствующего вычета. Его можно составить в свободной форме или же заполнить готовый бланк, получив форму в налоговой инспекции или на сайте.
2. Справка о доходах по форме 2-НДФЛ за полный календарный год.
3. Налоговая декларация. Бланк декларации можно получить в любой налоговой инспекции или найти форму на сайтах налоговых органов.

### II. Для получения социального налогового вычета именно на обучение:

1. Копия договора с учебным заведением на обучение. Если обучение продолжается несколько лет, необходимо будет каждый раз, обращаясь в инспекцию, представлять весь набор документов, включая копию договора на обучение.
2. Справка образовательного учреждения, подтверждающая, что обучение ребенка проходило на дневной (очной) форме обучения.
3. Копия лицензии учебного заведения.
4. Копии платежных документов, подтверждающих внесение (перечисление) денежных средств образовательному учреждению за

Как правило, это небольшие суммы: налогоплательщикам несложно их просчитать, а фискальным органам, то есть налоговикам, — проверить. Кроме того, для получения социальных вычетов не требуется собирать большое количество документов, а необходимые бумаги оформляются достаточно просто и, главное, быстро. Поэтому инспекции, получив соответствующее заявление, весьма оперативно (в течение максимум трех месяцев) возвращают гражданам деньги из бюджета. Отказы выносятся крайне редко.

Если с самого начала оформить документы правильно, временные затраты на получение вычета в общей сложности не отнимут у вас и нескольких часов.

## Как возвращаются деньги...

Социальные налоговые льготы, в отличие, например, от вычета, который предоставляется гражданам при покупке жилья, можно получить только в фискальном органе. Деньги возвращаются в безналичной форме на любой банковский счет, указанный в заявлении.

## ...и куда обращаться

Документы на вычет можно представить в налоговую инспекцию несколькими способами.

1. Отнести лично (причем от имени налогоплательщика может действовать его уполномоченный представитель).
2. Отправить по почте, отослав в адрес своей ИФНС (инспекции федеральной налоговой службы) заказное письмо с обратным уведомлением.
3. Отправить декларацию по Интернету. При этом электронную декларацию требуется заверить электронной цифровой подписью. Кроме того, вам все равно придется передать лично или отправить по почте в ИФНС остальные документы.

Налоговый вычет на обучение можно получить при направлении средств на свое образование, а также на обучение своих детей, братьев и сестер **в возрасте до 24 лет по очной форме обучения.**

При **оплате обучения детей** максимальная сумма вычета составляет **50 000 рублей** на одного ребенка.

Максимальный размер вычета на **собственное обучение** составляет **120 000 рублей**. При этом **учеба детей не учитывается.**

Социальный налоговый вычет по месту работы получить невозможно, т.е. получать необходимо **только через налоговую.**



### ПРИМЕР 1:

**Вычет на обучение ребенка**  
В 2012 году Сидоров А.А. оплатил образование своего сына в ВУЗе на очной форме обучения в размере 100 тыс. руб. Договор оплаты обучения в ВУЗе был заключен на Сидорова А.А.

**Доходы и уплаченный подоходный налог:**  
В 2012 году Сидоров А.А. зарабатывал 20 тыс. рублей в месяц и в сумме заплатил 31 тыс. руб. подоходного налога за год.

**Расчет вычета:**  
Сидоров А.А. может рассчитывать на налоговый вычет за обучение сына (так как сын учится очно), но максимальная сумма вычета на одного ребенка составляет 50 тыс. руб. Поэтому вернуть Сидоров А.А. сможет максимум 50 тыс.руб. \* 13% = 6 500 рублей. Так как Сидоров А.А. заплатил более 6 500 рублей подоходного налога за год, то вернуть он эту сумму сможет в полном объеме.

### ПРИМЕР 2:

**Собственное обучение**  
В 2012 году Сидоров С.С. оплатил свое заочное обучение в ВУЗе в размере 80 тыс. руб.

**Доходы и уплаченный подоходный налог:**  
В 2012 году Сидоров С.С. зарабатывал 50 тыс. рублей в месяц и в сумме заплатил 78 тыс. руб. подоходного налога за год.

**Расчет вычета:**  
Сумма вычета за обучение составляет 80 тыс. руб. (т.е. вернуть можно 80 тыс. руб. \* 13% = 10 400 рублей). Так как Сидоров С.С. заплатил подоходного налога на сумму более 10 400 рублей и сумма налогового вычета меньше максимальной (120 тыс. руб.), то он сможет получить вычет в полном объеме (10 400 рублей).

**Налоговые службы г. Иркутска:**

ИФНС по Октябрьскому округу  
Адрес: ул. Свердлова, 28  
тел. 26-53-51, 26-53-82

ИФНС по Правобережному округу  
Адрес: ул. Советская, 55  
тел. 26-86-00, 26-86-11

ИФНС по Свердловскому округу  
Адрес: ул. 4-я Железнодорожная, 44  
тел. 40-70-00, 40-70-04  
[www.r38nalog.ru](http://www.r38nalog.ru)



# ЗАДАЧКИ для любознательных



На шахматной доске на поле f8 стоит ферзь. Двое по очереди передвигают ферзя либо на несколько клеток вниз, либо на несколько клеток влево, либо на несколько клеток влево - вниз по диагонали. Выигрывает тот, кто загонит ферзя в левый нижний угол - на поле a1. Известно, что в этой игре начинающий, если он играет правильно, всегда выигрывает, как бы хорошо ни играл его партнер. Как же должен играть начинающий, чтобы выиграть? Сколько ходов ему понадобится? А кто выигрывает при правильной игре - начинающий или его противник, если вначале ферзь стоит на поле e8?



В некотором царстве каждые двое - либо друзья, либо враги. Каждый человек может в некоторый момент поссориться со всеми друзьями и помириться со всеми врагами. Оказалось, что каждые три человека могут таким образом стать друзьями. Докажите, что тогда и все люди в государстве могут стать друзьями.

Пароход плывет из города А в город В и обратно. Одинаковое ли время затратит пароход, если города находятся:  
а) на берегу реки;  
б) на берегу озера?  
Скорость парохода относительно воды постоянна.



На дачном участке летом стояла палатка. Когда начались морозы, палатку сняли, а участок решили перекопать. Оказалось, что сухая земля непосредственно под палаткой успела промерзнуть сильнее, чем окружающая более влажная земля. Как это объяснить?



В трех одинаковых коробках лежат по два шарика: в одной - два черных, в другой - два белых, и в третьей - белый с черным. На каждой коробке есть табличка: на одной изображены два белых шарика, на другой - два черных, на третьей - белый и черный. Но известно, что содержимое каждой коробки не соответствует табличке. Как, вынув только один шарик только из одной коробки, переставить таблички на коробках в соответствии с их содержанием?

В классе 35 учеников. Из них 20 занимаются в математическом кружке, 11 - в кружке «умелые руки», 10 ребят не ходят в эти кружки. Сколько «математиков» занимаются в умелых руках?



$$\begin{aligned} XII + IX &= II \\ X &= VII - III \\ VI - VI &= XI \end{aligned}$$



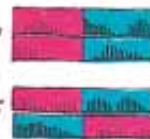
Из спичек сложили три неверных равенства (см. рисунок). Переложите в каждом равенстве по одной спичке так, чтобы равенства стали верными.



Расположите на плоскости одиннадцать одинаковых квадратов, не налегающих друг на друга, так, чтобы выполнялось следующее условие: как бы ни покрасить эти квадраты тремя красками, обязательно какие-нибудь два квадрата одного цвета будут иметь общий участок границы.



Два одинаковых прямоугольных магнита соединили один раз так, как показано на рисунке а, другой раз - так, как показано на рисунке б. Нарисуйте линии индукции магнитных полей в этих двух случаях.



В озере плавает рыба. Она все время плывет в горизонтальном направлении. Дно озера очень неровное. Рыба проплывает то над глубокой впадиной, то над подводной горой, то попадает под нависшую скалу. Какие силы действуют на рыбу в этих трех случаях?



Из двух одинаковых кусков одного и того же металла изготовили две проволоки, одна из которых длиннее другой в 4 раза. Как по-вашему, одинаковы или различны сопротивления этих проволок?



Известно, что вес тела на Луне в 6 раз меньше, чем на Земле. Представьте себе, что вам предложили отправиться на Луну и проверить этот факт экспериментально. Какое оборудование вы возьмете с собой?



На рисунке зашифрован процесс деления (уголком), в котором цифры зашифрованы буквами. Расшифруйте пример.

$$\begin{array}{r} \text{ДЫНКА} \\ - \text{ДАР} \\ \hline \text{ЯНК} \\ - \text{ОКА} \\ \hline \text{АМА} \\ - \text{АМА} \\ \hline \end{array} \quad \begin{array}{r} \text{КА} \\ | \\ \text{МАК} \end{array}$$

- Ответы на задачи опубликованы в справочнике для поступающих «Абитуриент – 2014».

- Первые десять читателей, приславшие правильные ответы, будут опубликованы в очередном выпуске справочника для поступающих «Абитуриент» и в приложении к нему.

Ответы на задачи отправляйте в издательство «Сарма» на электронную почту [sarma2000@mail.ru](mailto:sarma2000@mail.ru)

# ОБЛАСТНОЕ ГОСУДАРСТВЕННОЕ УЧРЕЖДЕНИЕ «МОЛОДЕЖНЫЙ КАДРОВЫЙ ЦЕНТР»



## Мы занимаемся:

- разработкой проектов и реализацией межрегиональных, региональных целевых программ по осуществлению государственной молодежной политики в Иркутской области, региональных программ, направленных на решение вопросов занятости молодежи;
- содействием занятости молодых граждан, осуществление работы по формированию ценностной и профессиональной ориентации молодежи в сфере труда;
- организацией для различных возрастных групп молодежи работы по развитию навыков общения, самопознания, творческого потенциала личности, а также по преодолению личностных проблем и формирования жизненной позиции;
- организацией и проведение профориентационной работы с молодежью;
- проведением социологических и других исследований, разработка методических документов и рекомендаций, нормативных и информационных материалов, касающихся реализации государственной молодежной политики на территории Иркутской области в сфере занятости и профессиональной подготовки;
- предоставляем сотрудничество в области социального обслуживания с другими учреждениями этой сферы деятельности (в том числе международное), а также развитие системы социальных служб для молодежи как приоритетного направления реализации государственной молодежной политики;
- осуществлением иных функций в соответствии с законодательством.

## Наши задачи:

1. Предоставление услуг молодежи по профинформированию и профориентированию.
2. Обучение специалистов-профориентологов для работы с молодежью в муниципальных образованиях Иркутской области.
3. Координация деятельности студенческих отрядов и обеспечение трудовой занятости студенческих отрядов.

4. Пропаганда труда студенческих отрядов среди молодежи и работодателей, продвижение студенческих отрядов на рынке труда Иркутской области

5. Предоставление молодым специалистам психологических, консультационных, тренинговых услуг, способствующих трудоустройству, адаптации на рынке труда, профессиональному росту и развитию.

6. Обучение лидеров молодежных структур на предприятиях и в организациях для работы с молодежью в сфере развития трудового потенциала.

## Направления нашей деятельности:

### Отдел «Профориентационной работы и содействия предпринимательской активности молодежи»:

#### 1. Индивидуальное психолого-профориентационное консультирование:

- компьютерное тестирование по выявлению профессиональных интересов и склонностей;
- консультирование при изменении сферы профессиональной деятельности;
- выявление причин затруднений в профессиональном самоопределении и развитии;
- построение личных карьерных планов;
- составление резюме.

#### 2. Тренинги для учащихся школ и колледжей:

- «Жизненные перспективы и личностное самоопределение»;



- «Управление собой и своим временем»;
- «Лидерство».

#### Тренинги для молодежи:

- «Поиск работы и трудоустройство»;
- «Общение в профессиональной деятельности»;
- «Развитие профессиональных компетенций».

#### 3. Выездные акции:

- Для школьников и учащихся училищ и лицеев акция «Профессия и карьера»;
- Для работающей и учащейся молодежи акция «Молодые предприниматели».

#### 4. Семинар для профориентологов:

- мастер классы: «Современные диагностические методики профессионального самоопределения», «Подросток и его родители на пути выбора профессионального пути»;
- тренинги: «Элементы проведения профориентационного тренинга»;
- лекции: «Информация о рынке труда Иркутской области. Основные методы и способы поиска работы», «Направления работы городского профориентационного центра».

### Отдел «Содействия занятости и трудоустройства молодежи»:

#### 1. Трудоустройство:

- Формирование банка вакансий для молодежи
- Подбор персонала
- Организация ярмарок вакансий
- Консультирование и помощь в трудоустройстве.

#### 2. Студенческие отряды:

- Педагогические отряды. Работа летом в детских лагерях отдыха.
- Строительные отряды. Работа летом на стройках области и за ее пределами.
- Социальные отряды. Работа в социальных учреждениях области.
- Путинские отряды. Работа по обработке рыбы на п-ве Камчатка, г. Владивостоке.

**Все услуги предоставляются БЕСПЛАТНО.**

Адрес: 664007 г. Иркутск, ул. К. Маркса, 47, каб. 116, 117  
Телефон/факс: 8 (3952) 24-05-42, 24-05-92  
E-mail: mkc\_irkutsk@mail.ru

Телефон для записи на консультацию к психологу и по вопросам трудоустройства: 8 (3952) 76-88-40



# ОТСРОЧКИ, ПРЕДОСТАВЛЯЕМЫЕ В СВЯЗИ С ОБУЧЕНИЕМ

Право на отсрочку от призыва на военную службу в связи с получением образования закреплено пунктом 2 ст. 24 Федерального закона «О воинской обязанности и военной службе».  
([http://www.gvka.ru/zakon/fz\\_53/](http://www.gvka.ru/zakon/fz_53/))

Право на отсрочку предоставляется далеко не всем гражданам, получающим образование.

Закон предъявляет определенные требования к:

- а) собственнику имущества образовательного учреждения,
- б) типу образовательной программы,
- в) форме обучения,
- г) числу ранее использованных отсрочек, полученных в связи с обучением.

Только граждане, обучающиеся в **государственных** и муниципальных образовательных учреждениях имеют право на отсрочку. Отсрочка в связи с обучением в негосударственном

Документом, подтверждающим право гражданина на отсрочку, является справка по форме № 26. Граждане, получающие послевузовское образование, предоставляют, кроме того, диплом о высшем профессиональном образовании.

учебном заведении предоставляется только в том случае, если это заведение имеет **государственную аккредитацию**.

Право на отсрочку на время обучения имеют те, кто получает **профессиональное образование** в ПТУ, техникуме, колледже, университете, — названия могут быть разными. К учреждению профессионального образования относятся ВСЕ учебные заведения, кроме общеобразовательных: детсадов, школ и обучающихся по «школьной» программе.

Только обучающиеся по **очной форме** обучения имеют право на отсрочку от призыва. Итак, **отсрочка предоставляется гражданам:**

1. Обучающимся в образовательных учреждениях среднего (полного) общего образования, до достижения ими 20 лет. Это 11 классов школы;
2. Обучающимся по программам **начального профессионального** или программам **среднего профессионального образования**. Это **профессиональные училища**. Отсрочка им предоставляется в том случае, если они не закончили 11 классов школы и так же до 20 лет;
3. Обучающимся по программам **среднего профессионального образования**, если они до поступления в образовательные учреждения получили среднее (полное) общее образование и достигают призывного возраста в последний год обучения. Под средним профессиональным образованием понимаются **техникумы и колледжи**.
4. Обучающимся в **вузе** по программе **бакалавриата** и не имеющим диплома бакалавра, специалиста или магистра;
5. Обучающимся в **вузе** по программе подготовки **специалиста** и не имеющим диплома бакалавра, специалиста, или магистра;
6. Обучающимся в **вузе** по программе **магистратуры**, не имеющим диплома специалиста или магистра и поступившим в образовательные учреждения в год получения квалификации «бакалавр»;
7. Получающим послевузовское **профессиональное образование** (т. е. в **аспирантуре**) — на время обучения, но не свыше нормативных сроков освоения основных образовательных про-

**Право на отсрочку – это еще не получение отсрочки!**

Для получения отсрочки необходимо явиться в военный комиссариат, в котором призывник состоит на воинском учете, пройти медицинскую комиссию, прибыть на заседание призывной комиссии и получить необходимое решение. Только призывная комиссия может предоставить отсрочку, и только после прохождения всех мероприятий призывник в полной мере может воспользоваться данным правом.  
(<http://prizyv-sait.ru/informaciya/prizivotsrochka/>)

грамм и на время защиты квалификационной работы, но не более одного года после завершения обучения по образовательной программе послевузовского профессионального образования.

Отсрочка может быть предоставлена только 1 раз по одному из перечисленных пунктов. Кроме случаев:

1. Если гражданин поступил в вуз непосредственно после окончания 11 классов школы;
2. Если гражданин получил диплом бакалавра и поступил в магистратуру.

**Право на отсрочку сохраняется в случае:**

1. Однократного ухода в академический отпуск во время обучения;
2. Перехода с одной образовательной программы на другую того же уровня;
3. Перевода в учебное заведение того же уровня, если срок обучения не увеличивается более, чем на год;
4. Восстановления в образовательном учреждении на том же курсе, если отчисление из него не было за нарушение устава, правил внутреннего распорядка и иным неуважительным причинам.

**И все-таки армия...**

**В Иркутске нет ни одной военной кафедры.**

Прием студентов на военные кафедры иркутских вузов был прекращен еще в 2005 году, а с 2008 года не осталось ни одной военной кафедры. Это значит, что после окончания обучения (прекращения действия отсрочки) мужчины-выпускники иркутских вузов подлежат призыву в армию рядовыми (срок службы 1 год).

ОТСРОЧКА ОТ АРМИИ ПРЕДОСТАВЛЯЕТСЯ:	
	Обучающимся в образовательных учреждениях среднего (полного) общего образования, до достижения ими 20 лет (11 классов школы)
	Обучающимся в профессиональных училищах и колледжах, до достижения ими 20 лет (11 классов школы)
	Если они до поступления в образовательные учреждения получили среднее (полное) общее образование и достигают призывного возраста в последний год обучения
	Не имеющим диплома бакалавра, специалиста или магистра
	Не имеющим диплома бакалавра, специалиста или магистра
	Не имеющим диплома бакалавра или магистра и поступившим в образовательные учреждения в год получения квалификации «бакалавр»
	Получающим послевузовское образование (т. е. в аспирантуре) — на время обучения, но не более одного года после завершения обучения
<b>И все-таки... АРМИЯ</b>	
	После окончания обучения (прекращения действия отсрочки) мужчины-выпускники вузов подлежат призыву в армию рядовыми (срок службы 1 год).

## Военные комиссариаты г. Иркутска и Иркутской области

Военный комиссариат Иркутской области  
Адрес: ул. Ударника, 4  
тел. 24–27–99

Отдел Военного комиссариата по Ленинскому и Свердловскому округам  
Адрес: ул. Миронова, 58  
тел. 41–09–67

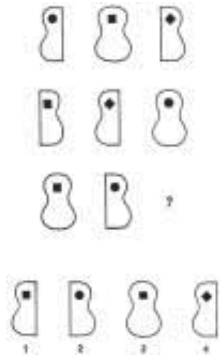
Отдел Военного комиссариата по Октябрьскому и Правобережному районам  
Адрес: ул. Пискунова, 147  
тел. 27–02–08



# Познай себя - ТЕСТ АЙЗЕНКА

У вас есть ровно тридцать минут для выполнения теста. Не задерживайтесь слишком долго над одной задачей; возможно, вы находитесь на неверном пути, и лучше перейти к следующей.

- 1 Выберите правильную фигуру из 4-х пронумерованных.



- 2 Вставьте в скобки значимое слово, которое завершит первое слово и начнёт второе.

КОНТРА(...)НЯ  
ЖУРАК  
ЖУЛАК  
ЯНАБ  
АЛТЕКАР

- 4 Вставьте пропущенное число.



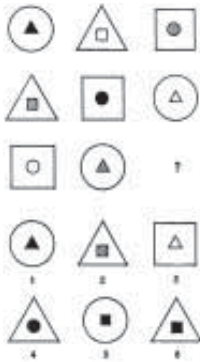
- 5 Вставьте пропущенное слово. САРАВА (ПАРА) ТОРНАДО  
ОМЛЕТ (...) САРГАССЫ

- 6 Вставьте пропущенную цифру. 196 (25) 324  
329 (...) 137

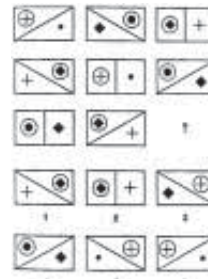
- 7 Какое число следующее в серии? 18 10 6 4 ?

- 8 Найдите лишнее слово. ЛУСТ  
ФАШК  
ТИНОП  
ВЕРОК

- 9 Выберите правильную фигуру из 6-ти пронумерованных.



- 10 Выберите правильную фигуру из 6-ти пронумерованных.



- 11 Вставьте пропущенную букву. Ш Х С О К ?

- 12 Вставьте в скобки значимое слово, которое завершает первое слово и начинает второе. ВО (...)ОР

- 13 Вставьте пропущенную цифру.



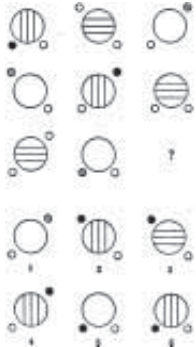
- 14 Вставьте недостающую цифру. 4 9 20  
8 5 14  
10 3 ?

- 15 Вставьте пропущенную цифру. 16 (27) 43  
29 (...) 56

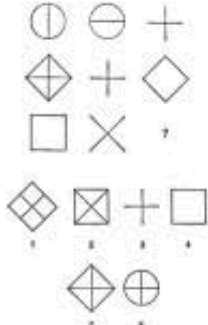
- 16 Вставьте пропущенные буквы.



- 17 Выберите правильную фигуру из 6-ти пронумерованных.



- 18 Выберите правильную фигуру из 6-ти пронумерованных.



- 19 Выберите пропущенное число. 6 1 ? 27

- 20 Вставьте пропущенную цифру. 12 (56) 16  
17 (...) 21

- 21 Вставьте пропущенное слово. КЛЕИ (ЕЛЕИ) ЛЕЙКА  
КРУГ (...) ЗОНТ

- 22 Вставьте в скобки значимое слово, которое завершает первое слово и начинает второе. КОМ(...)ЕР

- 23 Найдите лишнее слово. ЖАРАЮ  
ХАЯТ  
ТИРНОП  
РОПАМ

- 24 Вставьте в скобки существительное, к которому подходят оба прилагательных за скобками. БЛАГОТВОРИТЕЛЬНАЯ (...)  
ПРИВИЛЕГИРОВАННАЯ

- 25 Вставьте пропущенную букву. Б Д Ж  
З П У  
И Н Т

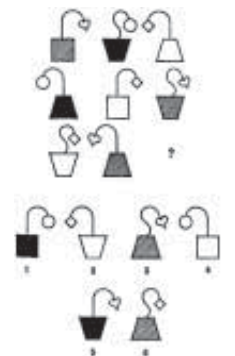
- 26 Вставьте пропущенные буквы.



- 27 Выберите правильную фигуру из 6-ти пронумерованных.



- 28 Выберите правильную фигуру из 6-ти пронумерованных.



- 29 Выберите правильную фигуру из 6-ти пронумерованных.



- 30 Вставьте пропущенное слово. ТРОПА (ПОРТ) ЛЮСТРА  
АРКА (...) КОНЕЦ

- 31 Вставьте в скобки существительное, к которому подходят оба прилагательных за скобками. ФЕОДАЛЬНЫЙ (...) ВИСЯЧИЙ

- 32 Вставьте недостающую цифру. 1 8 27 ?

- 33 Вставьте в скобки пропущенное слово. МОРС (СОДА) ДАМА  
СТРОП (...) ИЗВОЗ

- 34 Найдите лишнее слово. ШАКЫР  
ЕСТАН  
КУБОЛ  
КОЛНАБ

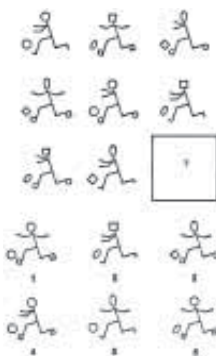
- 35 Вставьте пропущенную букву и цифру.



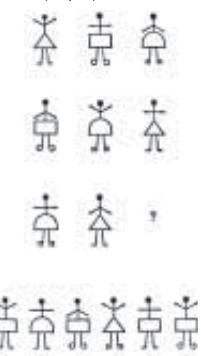
- 36 Вставьте в скобки существительное, к которому подходят оба прилагательных за скобками. ЧЕРНАЯ (...) СКВОЗНАЯ

- 37 Вставьте пропущенное слово. УТРО (ТРУС) КУСОК  
АБАК (...) БАРСУК

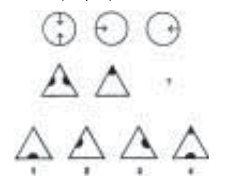
- 38 Выберите правильную фигуру из 6-ти пронумерованных.



- 39 Выберите правильную фигуру из 6-ти пронумерованных.



- 40 Выберите правильную фигуру из 4-х пронумерованных.





## НАШИ ПАРТНЁРЫ

### Высшие учебные заведения

Байкальский государственный университет экономики и права (БГУЭП)  
ул. Ленина, 11, тел. 2-5555-0  
Байкальский гуманитарный институт (БГИ)  
ул. К. Маркса, 39, тел. 24-26-89  
Восточно-Сибирская государственная академия образования (ВСГАО)  
ул. Пол. Повстанцев, 3, тел. 24-06-59  
Восточно-Сибирский институт МВД России (ВСИ МВД)  
ул. Лермонтова, 110, тел. 41-03-33  
Восточно-Сибирский институт экономики и права (ВСИЭП)  
ул. Байкальская, 258-а, тел. 35-73-60  
Восточно-Сибирский филиал Российской академии правосудия (РАП)  
ул. И. Франко, 23-а, тел. 41-12-83  
Иркутская государственная сельскохозяйственная академия (ИрГСХА)  
пос. Молодежный, тел. 237-330  
Иркутский государственный лингвистический университет (ИГЛУ)  
ул. Ленина, 8, тел. 20-03-61  
Иркутский государственный медицинский университет (ИГМУ)  
ул. 3 июля, д.8, тел. 24-38-43  
Иркутский государственный университет (ИГУ)  
ул. К. Маркса, 1, тел. 24-34-53  
Иркутский государственный университет путей сообщения (ИрГУПС)  
ул. Чернышевского, 15, тел. 63-83-87  
Консорциум Московских вузов в Иркутске – Иркутский Дом науки и техники (Московский государственный индустриальный университет (МГИУ), Московский государственный машиностроительный университет (МАМИ), Московский государственный институт индустрии туризма (МГИИТ), Международный институт «Дубна»)  
ул. Трилисера, тел. 53-75-61  
Национальный исследовательский Иркутский государственный технический университет (НИ ИрГТУ)  
ул. Лермонтова, 83, тел. 405-405  
Сибирская академия права, экономики и управления (САПЭУ)  
ул. Сурикова, 21, тел. 20-20-33  
Сибирско-Американский факультет менеджмента (САФ) ИГУ  
ул. К. Маркса, 1, тел. 33-46-33  
Юридический институт ИГУ  
ул. Улан-Баторская, 10, тел. 52-11-91

ИФ Академии труда и социальных отношений (ИФ АТиСО)  
ул. Байкальская, 263, тел. 35-81-95  
ИФ Московского государственного технического университета гражданской авиации (МГТУ ГА)  
ул. Коммунаров, 3, тел. 20-33-22  
ИФ Российского государственного университета физической культуры, спорта и туризма  
ул. Байкальская, 267, тел. 35-38-12  
ИФ Российского экономического университета им. Г.В. Плеханова (ИФ РЭУ)  
ул. Б. Хмельницкого, 3, тел. 240-888  
ИФ Росийской академии народного хозяйства и государственной службы при Президенте Российской Федерации (РАНХиГС)  
ул. Коммунаров, 10, тел. 34-33-16  
ИФ Росийской правовой академии Министерства юстиции РФ (РПА), Иркутский юридический институт  
ул. Некрасова, 4, тел. 20-05-61  
ИФ Современной гуманитарной академии (СГА)  
ул. Байкальская, 259, тел. 35-40-13  
ИП Института экономики и предпринимательства (ИНЭП)  
ул. 2-я Железнодорожная, 66-в, тел. 41-07-13

### Средние специальные учебные заведения

Байкальский техникум права и предпринимательства (БТПИП)  
ул. К. Маркса, 39, тел. 24-26-89  
Иркутский авиационный техникум  
ул. Ленина, 5-а, тел. 34-30-13  
Иркутский авиационный технический колледж гражданской авиации, филиал МГТУ ГА  
ул. Советская, 139, тел. 26-61-48  
Иркутский аграрный техникум  
ул. Ярославского, 211, тел. 44-21-67  
Иркутский базовый медицинский колледж (ИБМК)  
пер. Сударева, 15, тел. 33-58-47  
Иркутский гидрометеорологический техникум  
ул. Игошина, 22, тел. 41-05-25  
Иркутский колледж физической культуры  
ул. Байкальская, 267, тел. 35-96-90  
Иркутский колледж экономики сервиса и туризма (ИКЭСТ)  
ул. Багратиона, 50, тел. 46-80-01  
Иркутский областной колледж культуры  
ул. Некрасова, 2, тел. 24-16-85  
Иркутский политехнический колледж  
бул. Рябикова, 63, тел. 30-30-11  
Иркутский региональный колледж педагогического образования (ИРКПО)  
ул. 5-я Железнодорожная, 53, тел. 41-22-82  
Иркутский техникум архитектуры и строительства (ИТАС)  
ул. Лермонтова, 92, тел. 41-06-90  
Иркутский техникум машиностроения  
ул. Р. Штаба, 6, тел. 77-84-38  
Иркутский техникум речного и автомобильного транспорта  
ул. Ярославского, 221, тел. 44-72-04  
Иркутский технологический колледж  
ул. Урицкого, 19, тел. 650-919  
Иркутский филиал Всероссийского государственного университета кинематографии имени С.А. Герасимова (ВГИК)  
ул. Р. Люксембург, 170, тел. 449-640  
Иркутский энергетический колледж  
ул. Костычева, 1, тел. 60-74-74  
Иркутское театральное училище (колледж)  
ул. Тимирязева, 20, тел. 20-94-62  
Колледж бизнеса и права БГУЭП  
ул. Байкальская, 126, тел. 22-89-46  
Колледж управления и предпринимательства САПЭУ  
ул. Сергеева, 3, тел. 602-908  
Сибирский колледж транспорта и строительства ИрГУПС  
ул. Лермонтова, д. 82, тел. 78-00-28  
Техникум экономики и права Иркутского облпотребсоюза  
ул. Волжская, 14, тел. 22-97-10  
Торгово-экономический колледж (ТЭК) БГУЭП  
ул. Байкальская, 105, тел. 22-84-44

Выбери верный курс!

31 октября  
3 ноября  
ИРКУТСК

ВЫСТАВКА  
**ВЫБЕРИ ПРОФЕССИЮ** !?

ИРКУТСКИЙ ВЫСТАВОЧНЫЙ КОМПЛЕКС  
ОАО "СИБЭКСПОЦЕНТР"

Россия, 664050, г. Иркутск,  
ул. Байкальская, 253-а,  
тел.: (3952) 352-900, 352-239,  
факс: (3952) 358-223, 353-033

www.sibexpo.ru, e-mail: sibexpo@mail.ru

**Сибэкспоцентр** 0+

**Подробную информацию  
об учебных заведениях смотри  
в справочнике «Абитуриент-2014».**

**ООО «ФОРВАРД»  
ТИПОГРАФИЯ**

*Все виды полиграфических услуг*

ул. Советская, 109 Г, офис 301  
**Стрельченко Ирина Сергеевна**  
тел.: 8 (3852) 21-44-99, моб 8 964 655 55 08

ISBN 978-5-905209-13-0



Приложение к справочнику для поступающих «Абитуриент-2014».  
Код по классификации ОК 005-93 ОКП 952000 (ОКП 953000).  
©ООО «ИД «Сарма», 2013  
Сдано в печать 09.10.2013  
Справочник – формат 60 x 84 1/16. Усл. печ. 7, тираж 4000 экз.  
Приложение – формат 60 x 84 1/2. Усл. печ. 4, тираж 4000 экз.  
Цена свободная  
Отпечатано в ООО «Форвард», ИНН 3808089020